



# ***RÉUNION DE LANCEMENT***

## ***M14***

# ***SAISON 2024-2025***

*Tous acteurs de notre sport*

# ORDRE DU JOUR

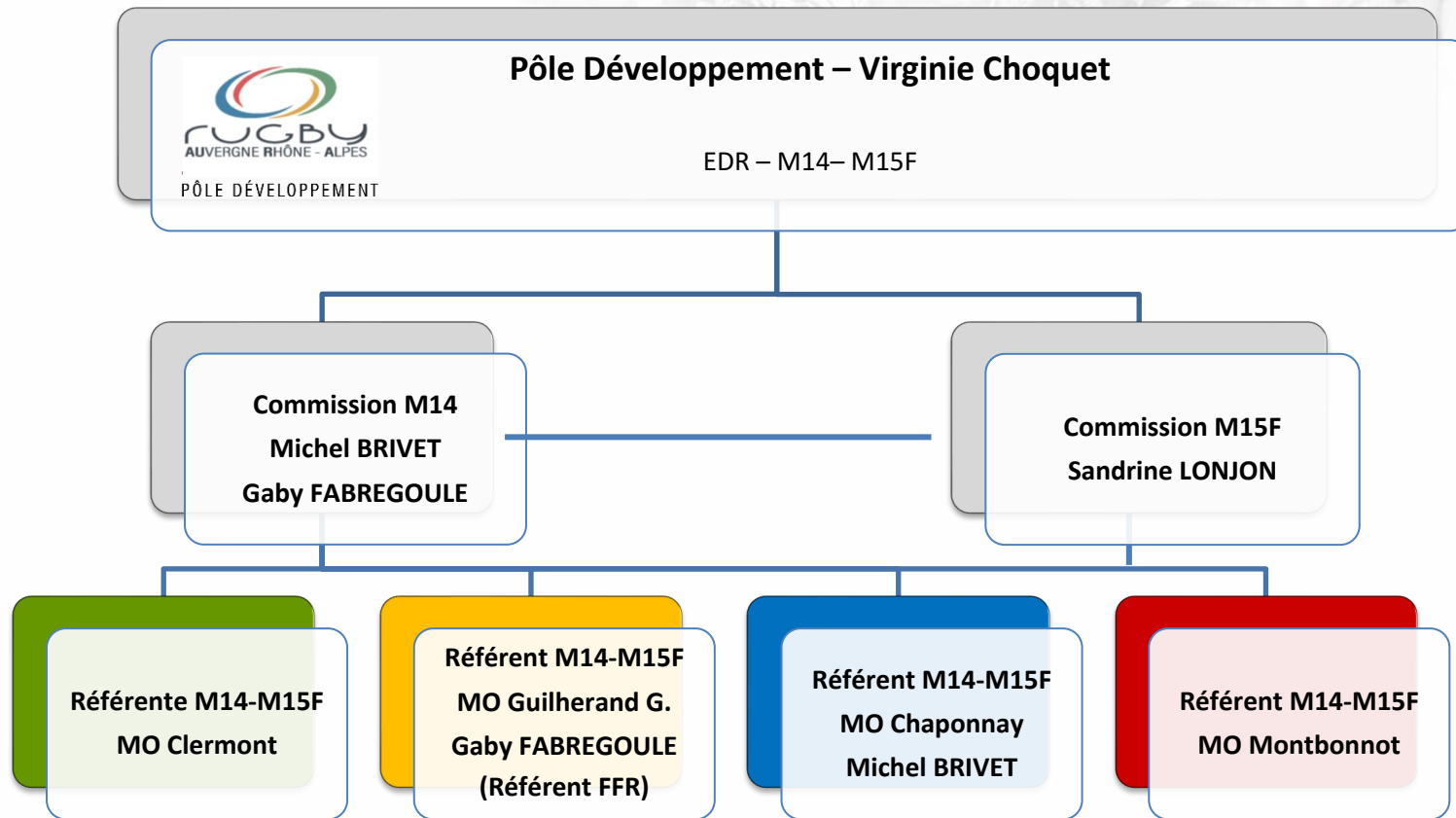
1. Préambule
2. Organisation M14 – Ligue AURA
3. Orientation 2024-2025 FFR RASSEMBLEMENTS
4. Jeu à effectif réduit (JCO, toucher 2')
5. Conditions d'engagement à XV et à X
6. Partie administrative
7. Obligations le jour du plateau
8. Organisation du Challenge Fédéral et Super Challenge de France
9. Concours de découverte des Écoles d'Arbitrage
10. Sélections
11. Calendrier



**PÔLE DÉVELOPPEMENT**

*Tous acteurs de notre sport*

# ORGANIGRAMME



*Tous acteurs de notre sport*

# Rôles et compétences des commissions

## Commissions de la Ligue et Maisons Ouales

Interfaces entre les clubs, les CD et la FFR

Organisent la saison selon le calendrier fédéral

Etablissent les oppositions et gèrent les résultats

Vérifient le respect du CDC Challenge Fédéral M14

Gèrent les problèmes de discipline et d'éthique

Organisent les journées de clôture

CONTACTS : Votre référent MO ou

Michel BRIVET : 0685015741 ou Gaby FABREGOULE : 0650896401

*Tous acteurs de notre sport*

# Rôles et compétences des commissions

## Commissions Départementales

Gèrent les protocoles « joueurs de devant » (CTC + ETD)

Gèrent la partie administrative des passeports du jeu à XV

Etablissent les oppositions (Jeu au contact + 1ère Phase jeu à XV et X)

Gèrent les sélections (détectations et tournois)

CONTACTS : Commission U14, Clément, Maxime et Mathieu

# SOMMAIRE

- La philosophie
- Les indicateurs de rassemblements
- La compétition M14 ans





# Orientation 2024-2025 FFR LA PHILOSOPHIE

## **Un objectif**

**Avoir un rugby de proximité, retrouver du rugby partout, dans nos villes et nos villages**

## **Deux Actions**

**Travailler sur les rassemblements M14 ans**

**Mettre en place une compétition M14 ans **accessible****

### 1/ Proximité géographique

-Être dans le même bassin de vie (les enfants vont-ils dans le même collège?)

-Avoir une distance maximale de 15km entre les terrains d'entraînement des structures rassemblées

Ou

-Avoir 20 minutes déplacement maximum entre les terrains d'entraînement des structures rassemblées

### 2/ Le Projet

Formaliser un projet, avec organigramme, mode de communication, planification annuelle, séance type et **une vision et un suivi sur les effectifs joueurs** (fidélisation)

**4 indicateurs à prendre en compte avant de valider un rassemblement M14 ans**

### 3/ L'effectif joueur

**Développer le nombre de licenciés sur les 4 dernières saisons**

### Règle de solidarité

**Si un club ne peut pas jouer, car en manque d'effectif ou trop isolé alors nous l'aidons sans se « soucier » des indicateurs**

### 4/ L'encadrement


Avoir à minima un EBF

Avoir dans l'encadrement technique un membre de chaque club rassemblé

Avoir une personne dédiée qui coordonne, gère la relation entre les clubs



## Orientation 2024-2025 FFR



**La compétition  
M14 ans  
Saison 24-25**

## Un objectif

Favoriser le nom propre en adaptant notre compétition.

*Les licences éducatives nous permettent d'avoir de la souplesse*

Pourquoi cela ? Favoriser la proximité, et avoir du rugby partout et donc pour tous...

## L'architecture de la compétition en M14 ans

1/ De Septembre à Toussaint

Jeu en nom propre au maximum, en JCO ou à X

2/Toussaint à Noël

Jeu en nom propre au maximum, à X ou à XV

3/Vendredi 13 Décembre 2024 validation des rassemblements  
M14 par secteur (CTL-CD)

4/Janvier à Juin

Phase Ligue à X ou à XV

## L'architecture de la compétition

Les seuls rassemblements que nous pourrons valider dès Septembre , **sont ceux qui respecteront les 4 indicateurs et/ou en appliquant la règle de la solidarité.**

### Rappel fédéral

Nous préconisons un engagement par pratique en fonction des effectifs suivants :

- Si le club a minimum 23 joueurs nous conseillons un engagement à XV en nom propre
- Si le club a minimum 15 joueurs nous conseillons un engagement à X en nom propre
- Si le club a 14 joueurs ou moins en nom propre, le rassemblement peut être une solution
- Si le club a suffisamment de joueurs en nom propre : il peut se mettre en rassemblement pour se mettre au service du ou des clubs du rassemblement. Cependant il devra en priorité engager une équipe en nom propre à X ou à XV (selon la préconisation ci-dessus) et avec l'effectif restant aider les clubs voisins à engager une équipe si les effectifs le permettent (en privilégiant une équipe à X).

## Quels impacts potentiels?

Retrouver du rugby en M14 ans dans toutes les villes et villages, maillage de territoire

Développer l'activité (nombre d'équipe et de joueurs/ses)

Développer le rugby à X, et donc développer « nos rugbys »

## Jeu à effectif réduit (VII)

### Jouer au contact(JCO) toucher 2'

[Fiche d'inscription](#) à renseigner informatiquement et à renvoyer par email à votre référent départemental avant le **06/09**

Oppositions diffusées avant le **(DATE AU CHOIX DES CD )**

3 dates au calendrier : 21 et 28 septembre et 5 octobre ,  
Fonctionnement par bassins ou poules de proximité

[Feuilles de matches spécifiques](#) à renseigner obligatoirement

Fiche de présence à donner au responsable du tournoi avant de débiter

IMPORTANT: [Les fiches de présence](#) doivent être conformes au modèle présenté et signées par un dirigeant ou éducateur licencié

# Conditions d'engagement à XV et à X

## Joueurs de devant

Disposer d'au moins 12 joueurs titulaires du passeport joueur de devant  
(8 pour le jeu à X).

Celui-ci est délivré en cas de réussite aux tests techniques validés par les CTC  
(ou délégués diplômés d'état membre de l'ETD)  
Evaluation fonctionnelle - Evaluation technique

**ATTENTION** : Cette saison, le **jeu à XV ou à X commence le 12 octobre.**

Il est donc très important de commencer à **travailler sur les passeports JDD dès le début de saison** et de se rapprocher de vos CTC pour que les passeports soient prêts.

# Conditions d'engagement à XV et à X

## Joueurs arbitres

Disposer d'au moins 4 joueurs titulaires du passeport arbitrage **par collectif**.

### Passeport « Arbitrage »

Le passeport « Arbitrage » est le document matérialisant la reconnaissance des aptitudes techniques d'un joueur appartenant à la catégorie « moins de 14 ans » ou d'une joueuse appartenant à la catégorie « moins de 15 ans », à arbitrer des rencontres à XV dans cette catégorie d'âge (accompagné(e) par un éducateur accompagnant en arbitrage ou un référent en arbitrage).

**La liste des joueurs/arbitres candidats au passeport en arbitrage et de leur éducateur accompagnant devra être communiquée avant le [ ] au CD et la liste des joueurs/arbitres validés définitivement avant le [ ] . (dates pas encore communiquées officiellement)**

*Tous acteurs de notre sport*



# Conditions d'engagement à XV et à X

## Joueurs arbitres

### Procédure de délivrance du passeport

Le passeport « Arbitrage » est délivré dans le respect de la procédure définie ci-après:

- Des ateliers de Sensibilisation aux Règles du jeu sont organisées. Son objectif est de faire découvrir à TOUS les joueurs moins de 14 ans et à leurs éducateurs les règles dites fondamentales (la marque, le hors-jeu, les droits et devoirs du joueur et le tenu au sol). Cette action est très importante car elle permet de rassembler sur le même temps de travail les joueurs, les éducateurs et les arbitres. Cet atelier devra être réalisé avant le 31/12 de la saison en cours (attestation du président du club voir ci-dessous).
- ) La formation des joueurs/arbitres au sein de leur club par un arbitre licencié dans ce club (mutualisation possible). Avec en finalité l'attribution d'un passeport arbitrage. Cette action permettra une inter-relation et une inter-action entre le joueur, l'éducateur et l'arbitre ce qui améliorera dans le futur la qualité des relations entre tous les membres de la famille du rugby par une meilleure connaissance mutuelle et une compréhension des objectifs de chacun.

# Conditions d'engagement à XV et à X

## Encadrement

Disposer par collectif d'au moins **1 éducateur** titulaire ou en formation:

- Brevet Fédéral Entraîneur Jeune,
- Brevet Fédéral Développement ou Perfectionnement,
- CQP Rugby (Moniteur Rugby à XV ou Technicien Sportif Rugby à XV),
- BPJEPS (ASC ou Rugby) ou DE

## Passeport à XV

Le passeport équipe valide le respect de ces obligations. Il doit être présenté avant chaque tournoi. Il est établi par votre commission départementale.

# Administratif

Tous les documents demandés sont à remplir avec précision  
et à retourner dans les meilleurs délais

En cas de problèmes d'effectifs :

1° - Je préviens **la commission M14** et le club organisateur

2° - Je cherche avec eux une solution pour **faire jouer** les enfants présents

# Administratif

## Inscription (XV et X)

Fiche d'inscription à renseigner informatiquement et renvoyée par email à votre référent Départemental

Confirmer votre engagement (nombre d'équipes, jeu à XV ou jeu à X)

Donner vos disponibilités terrains en respectant les dates demandées

Indiquer **TOUTES** vos disponibilités terrains sur la période concernée.  
Nous vous rappelons que les reports de matchs M16 et M19 ne sont pas prioritaires.  
Si un plateau M14 est prévu sur votre terrain, c'est lui qui est prioritaire.

# Administratif

## Administratif (XV et X)

Feuilles de match, feuilles de présence, et divers documents seront prochainement à disposition sur le site du comité de l'Ain

# Administratif

## Mon club accueille un plateau

Je prends **contact rapidement** avec les clubs participants afin de leur confirmer le lieu, l'heure du RV et régler les détails logistiques (effectifs, horaires,...)

Je désigne un directeur de tournoi qui gèrera la partie administrative (feuille de match, feuilles de présence, passeports, licences) et l'organisation du tournoi d'une manière générale.

Dès le soir (ou le lendemain au plus tard) j'envoie à la commission M14 du département la feuille N° 2 de la feuille de match (résultats).  
Une photo avec un téléphone suffit.

Le lundi au plus tard, je transmets au CD (à l'adresse mail : « u14@cd01rugby.com ») la totalité des documents (feuille de match complète et feuilles de présence)

## Jeu à XV

### Les conditions de jeu à XV le jour du tournoi

Présence d'au moins 1 éducateur formé ou en cours de formation.  
Sinon, jeu à XV, mais les mêlées sont remplacées par des coups-francs.

**ATTENTION : PAS DE MÊLÉES SIMULÉES**

Arbitrage : Présence d'un éducateur accompagnateur.

Sinon, c'est l'éducateur d'un autre club qui officie

Présence d'au moins 2 joueurs titulaires du passeport arbitrage

Sinon, arbitrage par l'éducateur + le joueur présent

Présence d'au moins 15 joueurs dont 9 titulaires du passeport joueur de devant

Sinon, prêt de joueurs, **équilibre en effectif incomplet de (14 à 11 joueurs)**

# Jeu à XV

## Les conditions de jeu à XV le jour du tournoi

### Arbitrage

Triangulaire, Quadrangulaire:

2 jeunes joueurs-arbitres titulaires du passeport arbitre + 1 éducateur présent sur le terrain (chargé de l'arbitrage de la mêlée **et de la sécurité**)

Ou 1 ACF (mineur) et 1 joueur-arbitre formé + un référent **désigné** par le DTA.

Les joueurs –arbitres appartiennent à l'une des équipes qui ne jouent pas.

Match sec:

Chaque équipe fourni 1 joueur-arbitre formé + 1 éducateur présent sur le terrain (chargé de l'arbitrage de la mêlée **et de la sécurité**)

Ou 1 ACF (mineur) et 1 joueur-arbitre formé + un référent désigné par le DTA.



# Jeu à X

## Les conditions de jeu à X le jour du tournoi

Présence d'au moins 1 éducateur formé ou en cours de formation.  
Sinon, jeu à X, mais les mêlées sont remplacées par des coups-francs.

**ATTENTION : PAS DE MÊLÉES SIMULÉES**

Arbitrage : Présence d'un éducateur accompagnateur.  
Sinon, c'est l'éducateur d'un autre club qui officie

Présence d'au moins 2 joueurs titulaires du passeport arbitrage  
Sinon, arbitrage par l'éducateur + le joueur présent

Présence d'au moins 10 joueurs dont 6 titulaires du passeport joueur de devant  
Sinon, prêt de joueurs, **équilibre en effectif incomplet de (9 à 7 joueurs) et passage en mêlée à 3 contre 3**

# Jeu à X

## Les conditions de jeu à X le jour du tournoi

Terrain normal sans les 5 mètres de chaque côté



# Challenge Fédéral M14

1° Phase : 4 dates (12 octobre, 9 et 23 novembre, 7 décembre)  
Oppositions au niveau du département ou des bassins

2° Phase : 5 dates ( 18 janvier, 1 et 15 février, 22 et 29 mars)  
La date du 9 mars est notée dans le calendrier mais mis à disposition pour les CD sans caractère obligatoire.

Oppositions au niveau des MO (niveau A) ou département (niveau B)

3° Phase : 3 dates (05 avril, 24 mai et 7 juin)  
Oppositions au niveau Ligue (Niveau A) et département ou MO (niveau B)  
Possibilités de plateaux avec d'autres secteurs (Bourgogne/Franche-Comté, Provence Cote d'Azur) pour le niveau A+ et A

## Challenge Fédéral M14

Journées de clôture

Niveau A1 : Challenge Fédéral M14 les 21 et 22 juin (*dates susceptibles d'être avancées*) .  
4 équipes qualifiées (1 par MO). Attention : les résultats ne sont pas le seul critère.  
Pour toutes les autres équipes : Plateaux organisés par les clubs sur une journée (5 à 6 clubs)

# Concours découverte des Ecoles d'Arbitrage

## Arbitrer pour une meilleure formation de joueur

Réservé aux licencié.e.s M14 et M15F ayant le passeport arbitrage.

La formation se déroule au sein du club, encadrée par un arbitre du club aidé par des formateurs des arbitres de la ligue et en collaboration avec les éducateurs.

Possibilité de mutualiser la formation sur plusieurs clubs

Une 1<sup>ère</sup> épreuve par bassin .

**Obligatoire pour la labellisation**

Une 2<sup>ème</sup> par Maison Ovale

# Sélections

## Tournois Départementaux

2 tournois pour toutes les sélections départementales de la ligue:  
22 février 2025 et 19 avril 2025

Le premier en quadrangulaire (3 plateaux « territoriaux »)  
Le second en 2 plateaux de 6 équipes selon classement

M15F

Les filles seront rassemblées en même temps dans le même secteur

## Super challenge M14

1° Phase : 4 dates (2-16 et 30 novembre, 14 décembre)  
Oppositions autour de la ligue AURA

2° Phase : 3 dates ( 11- 25 janvier, 8 février) + 15 mars mais sans Double licence  
Oppositions sur la partie EST de la France

3° Phase : dates à choisir (12 + 13 avril / 3+4 mai / 17 +18 mai / 31 mai + 1 juin)  
Oppositions sur 2 jours dans toute la France

Journées des finales A + B : 14 + 15 juin

# Organisation

## Super Challenge M14

Groupe de 28 joueurs : Oyonnax  
+ 10 DL joueurs du CD01

1. Travailler sur la continuité de l'année derrière
2. 16 joueurs CD 01 en centre de suivi
3. S'entraîner, matcher et progresser les jeunes au meilleurs niveaux contre les meilleurs



*Tous acteurs de notre sport*



# Organisation

## Entrainement M14 CD 01 / Oyosphère

1 Entrainement par mois délocalisé  
Ouvert à tous ( Accord Clubs – Enfant – Parents)

Septembre : Mercredi 25 à Oyonnax  
Octobre : Mercredi 30 à ...  
Novembre : Mercredi 13 à ... + Mercredi 27 à Oyonnax  
Décembre : Mercredi 11 à ...  
Janvier : Mercredi 08 à Oyonnax + Mercredi 25 à ...  
Février Mercredi 05 à Oyonnax  
Avril ...  
Mai ...  
Juin ...

# Organisation

CD 01 M14

**DETECTION U14 + U13**

INTER SECTEUR

MARDI 29 OCTOBRE AU COMITE DE L'AIN VIRIAT

**SECOND TOUR DETECTION U14 + U13**

MERCREDI 19 FEVRIER A ... SUR UNE JOURNEE

HORS PERIODE DE VACANCES SCOLAIRE



*Tous acteurs de notre sport*



